



7 种设计财务仪表 板的基本策略

Mike Crook

Tableau 财务分析总监

引言

在任何一家企业内，出色的财务仪表板都能够发挥出极大的影响力。如果您负责提供对您企业的关键决策有影响、可作为其参考依据的重要报告，那么务须确保您提供的分析图表和报告经过周密、精心的设计，能够满足数据素养水平各异各个业务用户的需求。精心设计的财务仪表板可以在您的财务团队，以及您公司的从业人员和业务领导团队需要时，以能够获得他们认同的形式，提供恰合他们所需的可靠、最新分析。

在 Tableau，财务团队在我们的产品筹划之初，就开始为这些受众设计仪表板，并一直延续至今。在此过程中，我们探索出了一些行之有效的仪表板设计策略，这些策略有助于内部财务及其他团队更积极地采用制作出来的仪表板。希望您可以运用这些方法打造出利益相关者所需的可靠“事实来源”，为数据驱动型决策提供有力支持，并有效解决您公司面临的关键业务难题。

目录

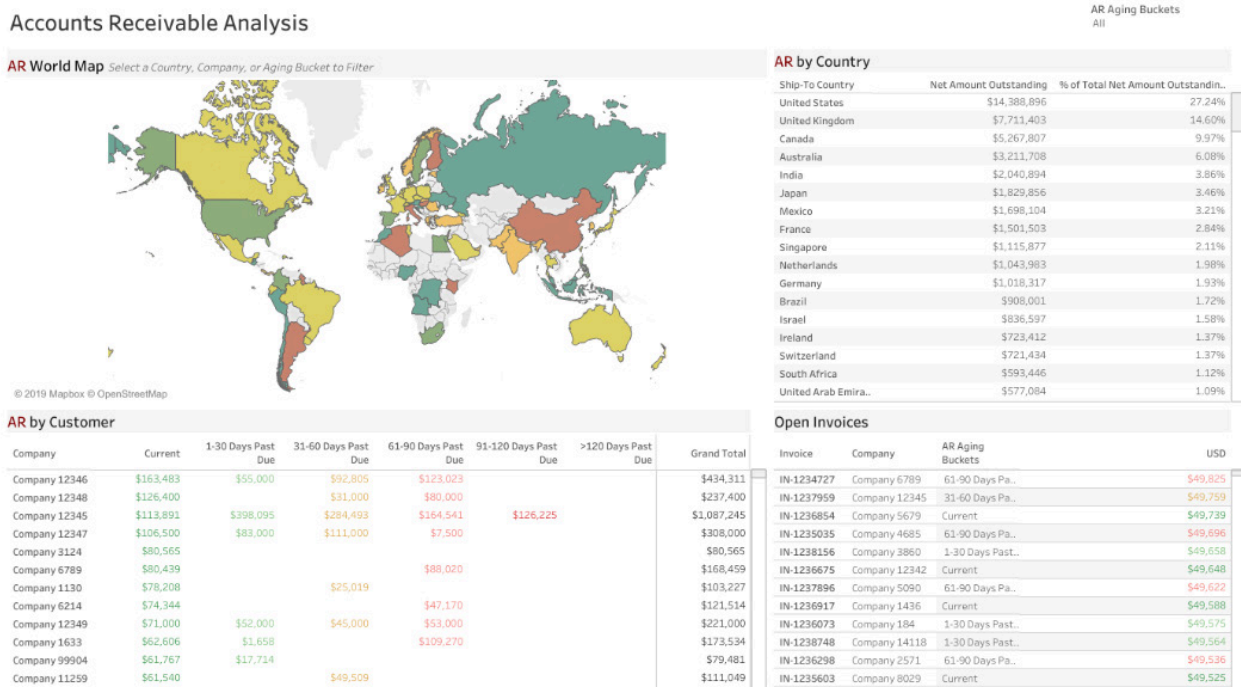
引言.....	2
1. 必不得已时可以分享交叉表，然后逐渐停止这种做法.....	3
2. 设计可从父科目和成本中心下钻查询的分层结构.....	4
3. 将财务规划数据与实际数据整合到同一视图中.....	5
4. 将预算、实际值和预测值之间的差值可视化.....	6
5. 深挖数据细节.....	7
6. 安全分享，并设置订阅和数据驱动型通知.....	9
7. 制订一份风格指南，为您提供的内容“烙上印记”，以此建立信任.....	10
其他资源.....	12

1. 必不得已时可以分享交叉表，然后逐渐停止这种做法

很多专业财务人士不愿意摒弃自己熟悉的电子表格形式。他们希望看到精确到四位小数的数字，或者以某种方式为数字标上颜色。在争取这类人员的过程中，不妨制作包含交叉表的仪表盘，让他们可以采用自己心心念念的格式。对于之前未接触过 Tableau 和高级分析技术的利益相关者，可以向他们推介以简单易懂的可视化格式提供他们可以信赖的精确数字的仪表盘。

可以将仪表盘中的各种图表用作交叉表的筛选器，这样用户在探索仪表盘的过程中，就可以立即看到自己所执行操作的影响。虽然短期来看，此方法会浪费一定的屏幕空间，但从长远来看它能够提高仪表板的采用率。您会发现，随着用户越来越信任这种分析技术，您可以逐渐减少此方法的使用，待用户熟悉了[查看基础数据](#)的各种选项后，最终就可以将数字隐藏在下钻查询视图中。

以下图中的[应收账款 \(AR\) 仪表板](#)为例，它就很好地展示了如何在财务仪表板中使用图表作为 AR 数据的筛选器。



参考[此资源页面](#)有助于您了解如何在仪表板中设置筛选动作。

2. 设计可从父科目和成本中心下钻查询的分层结构

在制作财务仪表板时，准备源系统数据和执行聚合可能需要大量手动操作，因而会占用宝贵的时间。这个过程比较缓慢，也就是说到您完成数据聚合后，数字常常已经过时，而且后续也不能灵活地更改或更新所做的分析。通过使用 [Tableau Desktop](#) 或 [Prep](#) 对数据进行联接，就可以解决此问题，而且还有望自动完成一些流程，让您不用再花时间手动操作。

通过将科目 ID 与其父科目 ID 和成本中心关联起来，您就可以快速将数据聚合至所需的级别来对比分析实际值与预测值。同时，您的团队将能够一直下钻查询到分录一级，看看是哪些具体分录影响了这些聚合数字，找出造成实际值与预测值有所差异的因素。

下图中的这个 [损益表仪表板](#) 就展示了实现这些类型的下钻查询有何益处。利益相关者可以根据自己的需要，各自选择以最简要或最详细的格式来查看损益表，而且都在同一个位置完成。

Income Statement (YTD)

					Q1				2017 Q2		Period Ending Date (Must be a Month End) 1/31/2017 to 12/31/2017
					Actual	Forecast	Variance	Variance %	Actual	Forecast	
Income	Other	Other	10000	Income	\$64,703,410	\$90,042,000	\$25,338,590	28.1%	\$78,999,218	\$90,042,000	
				Total	\$64,703,410	\$90,042,000	\$25,338,590	28.1%	\$78,999,218	\$90,042,000	
Cost of Goods Sold	Other	Other	20000	Cost of Goods Sold	\$3,881,645	\$5,502,000	\$1,620,355	29.5%	\$5,269,836	\$5,502,000	
				Total	\$3,881,645	\$5,502,000	\$1,620,355	29.5%	\$5,269,836	\$5,502,000	
Expense	Development	Development	31000	Salaries & Benefits	\$14,704,446	\$13,367,000	(\$1,337,446)	-10.0%	\$16,362,335	\$14,875,000	
			32000	Human Resources	\$107,571	\$98,000	(\$9,571)	-9.8%	\$97,254	\$88,000	
			33000	Office & Supplies	\$85,399	\$78,000	(\$7,399)	-9.5%	\$24,679	\$22,000	
			34000	Computer, Equip & Oper..	\$81,880	\$75,000	(\$6,880)	-9.2%	\$97,706	\$89,000	
			35000	Travel & Entertainment	\$175,863	\$160,000	(\$15,863)	-9.9%	\$284,453	\$258,000	
			36000	Marketing	\$7,969	\$7,000	(\$969)	-13.8%	\$5,277	\$5,000	
			37000	Professional Services & ...	\$570,789	\$519,000	(\$51,789)	-10.0%	\$364,180	\$331,000	
	Marketing	Marketing	31000	Salaries & Benefits	\$2,038,408	\$1,853,000	(\$185,408)	-10.0%	\$2,227,197	\$2,024,000	
			32000	Human Resources	\$43,820	\$40,000	(\$3,820)	-9.5%	\$30,810	\$29,000	
			33000	Office & Supplies	\$66,581	\$61,000	(\$5,581)	-9.1%	\$72,104	\$66,000	
			34000	Computer, Equip & Oper..	\$154,588	\$140,000	(\$14,588)	-10.4%	\$408,810	\$372,000	
			35000	Travel & Entertainment	\$240,193	\$219,000	(\$21,193)	-9.7%	\$397,824	\$362,000	
			36000	Marketing	\$4,115,667	\$3,741,000	(\$374,667)	-10.0%	\$3,915,323	\$3,560,000	
			37000	Professional Services & ...	\$101,352	\$92,000	(\$9,352)	-10.2%	\$82,712	\$76,000	
			38000	Insurance & Regulations	\$135	\$0	(\$135)		\$337	\$0	
	Operations	Finance	31000	Salaries & Benefits	\$2,869,053	\$0	(\$2,869,053)		\$3,089,494	\$0	
			32000	Human Resources	\$109,724	\$0	(\$109,724)		\$357,677	\$0	
			33000	Office & Supplies	\$160,961	\$0	(\$160,961)		\$327,711	\$0	
			34000	Computer, Equip & Oper..	\$183,687	\$0	(\$183,687)		\$174,167	\$0	
			35000	Travel & Entertainment	\$167,439	\$0	(\$167,439)		\$233,189	\$0	
			36000	Marketing	\$13,829	\$0	(\$13,829)		\$61,894	\$0	
			37000	Professional Services & ...	\$1,801,348	\$0	(\$1,801,348)		\$1,726,577	\$0	
			38000	Insurance & Regulations	\$230,636	\$0	(\$230,636)		\$472,882	\$0	
			39000	Amortization/Depreciati..	\$745,346	\$0	(\$745,346)		\$875,378	\$0	
	HR		31000	Salaries & Benefits	\$1,198,010	\$0	(\$1,198,010)		\$1,275,083	\$0	
			32000	Human Resources	\$471,148	\$0	(\$471,148)		\$506,235	\$0	
			33000	Office & Supplies	\$17,579	\$0	(\$17,579)		\$19,402	\$0	
			34000	Computer, Equip & Oper..	\$10,813	\$0	(\$10,813)		\$1,177	\$0	
			35000	Travel & Entertainment	\$27,574	\$0	(\$27,574)		\$49,587	\$0	

Version
(Only select one Forecast)

2017_V0 (Plan)

2017_V1 (2017.01.26)

2017_V2 (2017.03.24)

Current (Actual)

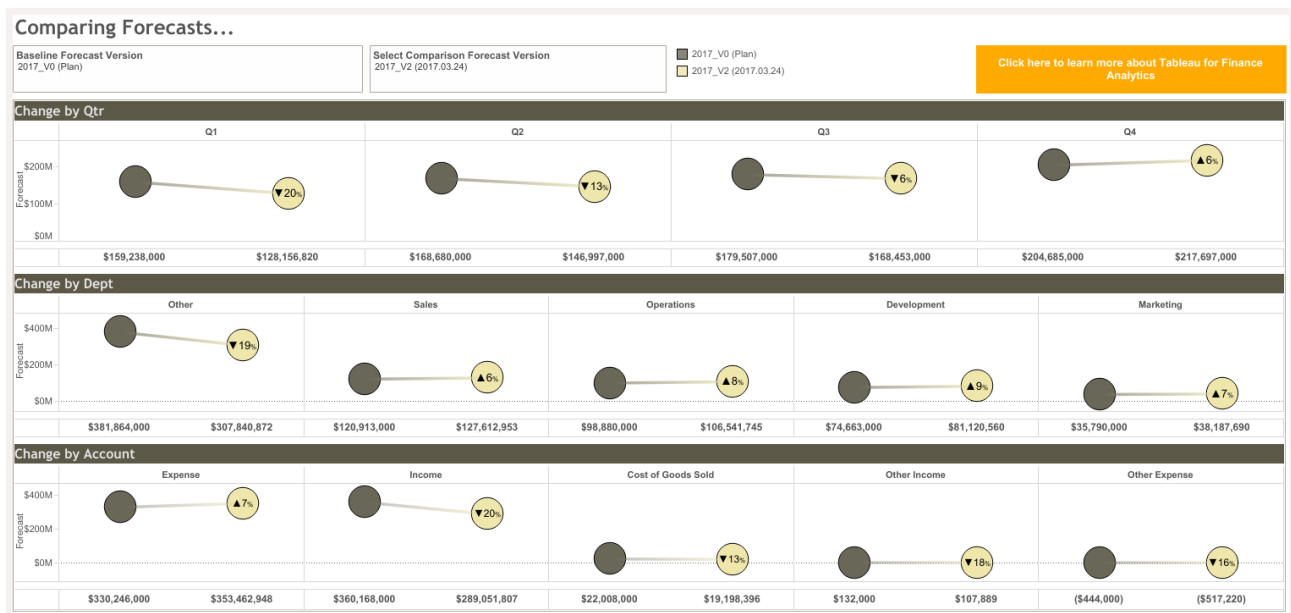
Gross Profit (Actual)	\$338,168,240
Gross Profit (Forecast)	\$338,160,000
Gross Margin % (Actual)	93.9%
Gross Margin % (Forecast)	93.9%
Operating Income (Actual)	\$7,920,629
Operating Income (Forecast)	\$37,945,000

不妨阅读[这篇白皮书](#)，详细了解如何建立日常的财务数据准备和验证流程来简化聚合工作。

3. 将财务规划数据与实际数据整合到同一视图中

很多财务团队在提高预测准确性方面都力不从心，因为这需要复杂、耗时的手动工作。这个令人煞费苦心的过程涉及到：反反复复将详细级别各异的数据整合在一起，以了解实际结果与预测数据之间的差异，并通过反复测试各种财务情形来持续提高准确性。

了解这些预测数据随着时间的推移将如何变化，可能越来越难。如果让用户能够补充新的财务规划数据集，并且可以通过下拉菜单选择它们，那么财务团队很快就可以避免重复执行相同的手动步骤。同时，利益相关者也更容易了解对预测数据所做的调整。这样的话，只需要对比新版本与旧版本就可以了，就像在下面这个[预测数据对比仪表盘](#)中一样。



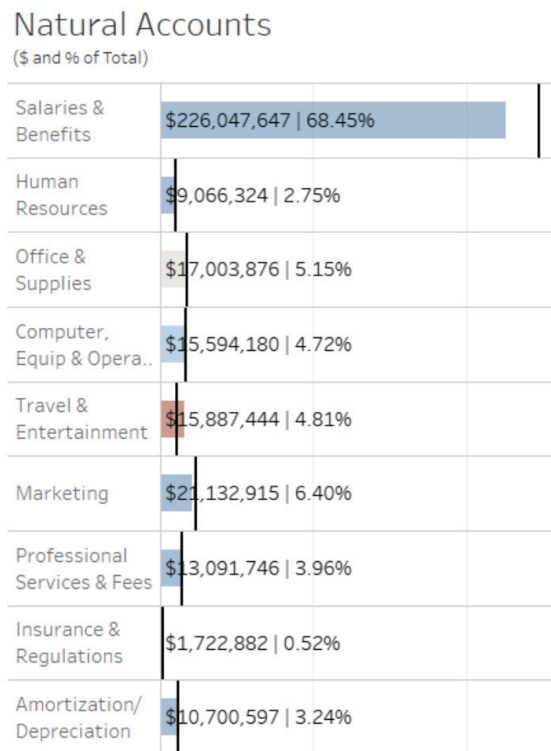
可以参考[此处](#)的资源，了解如何在 Tableau Prep 中创建通配符并集来合并和清理多个表中的数据，以便加快预测速度并提高预测准确性。[提高预测的准确性：将财务数据可视化的艺术（英文）网络讲座](#)详细讲解了如何在 Tableau Desktop 中合并总分类账中的实际值与预测值。我们的[准备和验证财务数据的实用窍门（英文）网络讲座](#)也演示了在 Tableau Prep Builder 中如何完成类似的过程。

4. 将预算、实际值和预测值之间的差值可视化

另一种有助于制作出更成功的仪表板的策略是，精心周到地将预算、实际值和预测值之间的差值可视化。差值的计算并不难，但将这类值可视化就比较棘手了：在对比两个数字时，二者之间的差值就成为了“第三个数字”。而要想有效地将三个数字可视化来讲述富含洞见的故事，则实非易事。

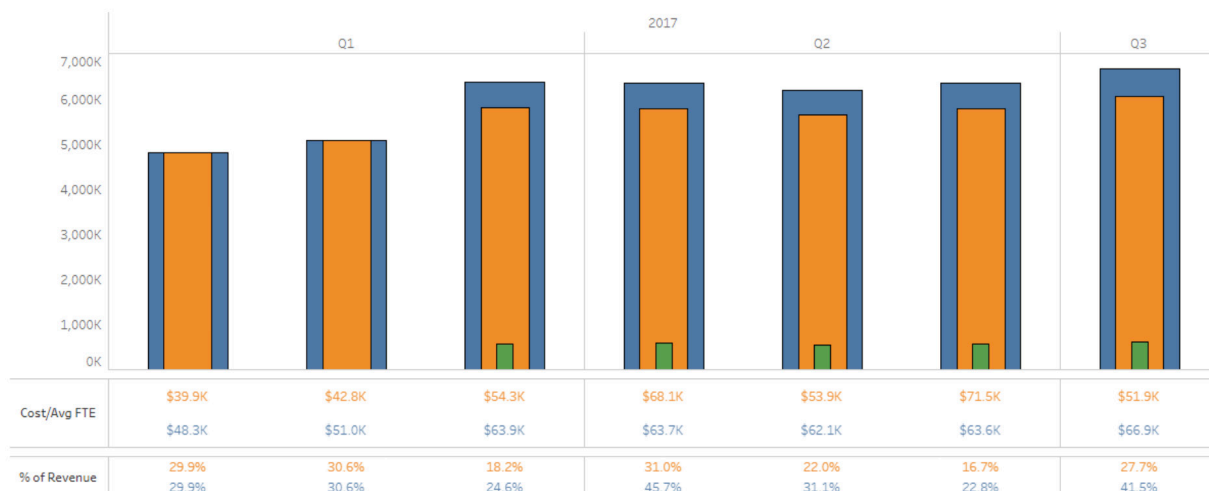
Tableau 财务团队发现，子弹图和非堆叠条形图就是两种最具吸引力的方式。不论是在非堆叠条形图中以条来表示，还是在子弹图中以条与参考线之间的差异来表示，差值的这些可视化表示形式都能让用户快速看出差异状况。

- 下面的子弹图就可以让查看者看出实际值（条）与预测值（黑线）的差异状况。条的颜色也指出了当前科目余额是高于还是低于预测值。通过此图，我们可以快速看出薪资和福利目前在总支出中占 68.45%，而且可以根据颜色看出差旅和招待方面的支出超出了预测值。不妨参阅[这篇文章](#)，详细了解如何制作子弹图。



- 下面所示的**非堆叠条形图**形式显示了差值相对于实际值和预测值的比例。这种可视化方法有一项额外的好处：引入了时间作为 x 轴，让用户可以看出预测准确性的变化。欢迎观看[此视频](#)了解如何着手制作非堆叠条形图，然后使用标记卡中的大小功能完成这种图的制作。

YTD Variance by Period



不管您选择以何种形式来表示差值，都可以在 Tableau 中灵活选用最适合您的团队和利益相关者的功能。如果您想了解通过数据可视化和分析揭示财务洞见的其他方法，可以[观看此网络讲座](#)，看看 Tableau 为整个财务部门内的各个岗位都制作了哪些仪表板。

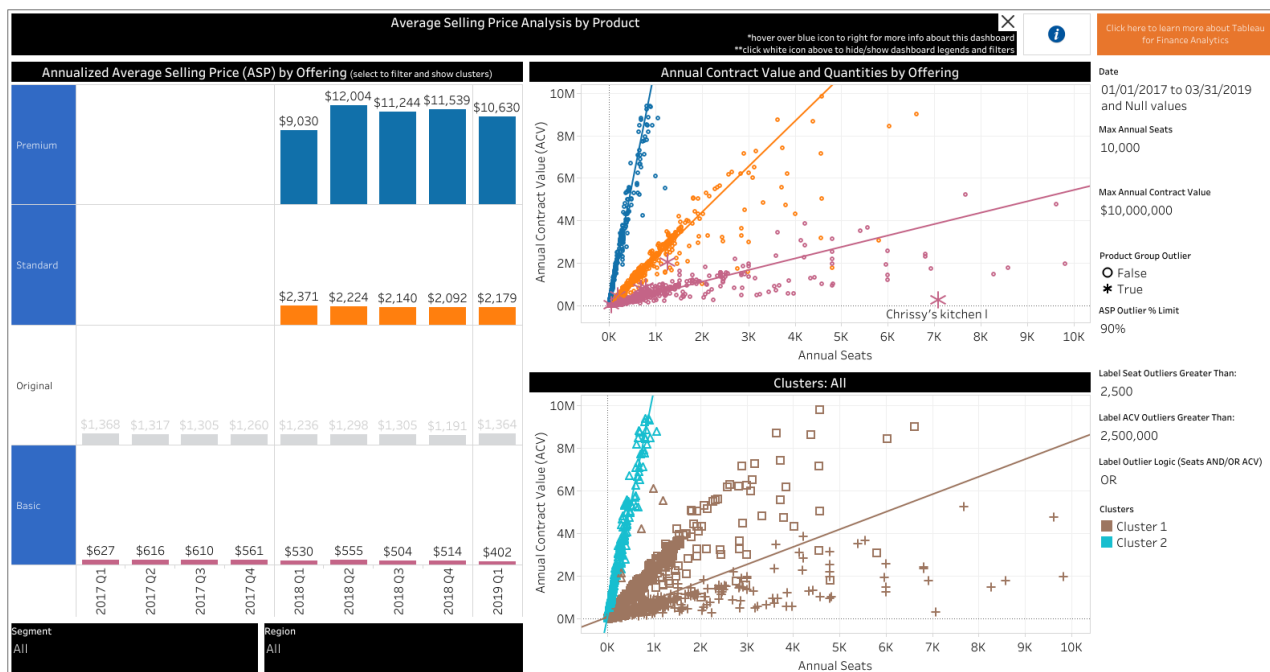
5. 深挖数据细节

对庞大数据集的处理是 Tableau 得心应手，而电子表格力不从心的领域之一。财务团队主要采用两种方法来克服电子表格的局限性：一是聚合数据，二是通过创建数据样本来执行测试。

遗憾的是，将数据聚合后，可能就无法探索促成结果的规律和趋势。聚合对于了解总体情况十分重要，但如果让用户还能查看底层细节来了解来龙去脉，那效果就更好了。聚合后的数据几乎总能解答像“去年的平均交易规模和折扣是多少？”这样的问题，但对解答“交易规模与我们的折扣策略有何关系？”这样的问题却鲜有帮助。

与聚合所带来的局限性类似，抽样也可能会导致错过发现规律和趋势的机会；不过，抽样还有一个额外的缺点，那就是可能会带来数据误差或导致用户不信任数据。

由于 Tableau 有一个十分强大的数据引擎可以处理和可视化您的所有数据，因此您可以避免聚合与抽样存在的这些隐患。散点图便是能展现 Tableau 在这方面优势的主要例子之一。下面的[平均售价仪表盘](#)就显示了 Tableau 在选定时间范围内的所有交易，而不是只显示这些交易的聚合或抽样数据。



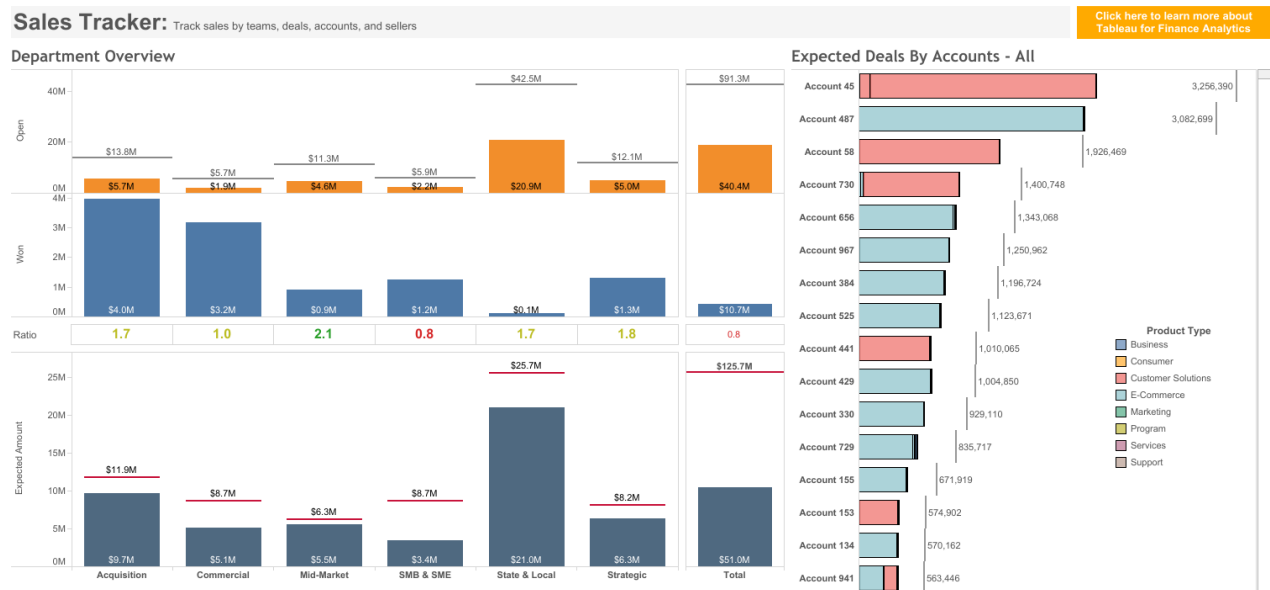
不妨参阅[这篇文章](#)，详细了解如何在 Tableau 中制作散点图。还可以观看[此网络讲座](#)，了解我们的 FP&A（财务规划与分析）团队如何使用散点图来分析在折扣方面是否合规；也可阅读这篇[“使用数据分析来识别腐败征兆的四种方法”](#)博文，了解我们的审计团队如何使用散点图。

6. 安全分享，并设置订阅和数据驱动型通知

您通过财务分析为很多利益相关者提供支持，其中不乏高层领导，他们职责更多，时间也更为紧张。这些高管们无法每天都浏览仪表盘，因此有必要制作一些包含高层视图、同时又支持下钻查询具体细节的报告。

可以有前瞻性地设置一些数据驱动型通知，以便在某些数字降到特定阈值或信心区间以下，或者在出现数据异常值（比如与达成某笔大额交易有关的异常值）时，向高层领导发出通知。您还可以为领导人员订阅定期发送的视图快照，以便向他们告知对他们最重要的数据，比如销售活动的摘要，各部门的差旅费用和开支等。

我们的财务分析团队为一些仪表板（比如下面的[销售跟踪工具](#)仪表板）设置了数据驱动型通知和订阅，以帮助高管们监控销售团队的渠道覆盖率是否低于特定范围。如果这些渠道覆盖率低于预期值，我们可能就会展开调查，看看能为销售团队提供哪些支持，或者采取措施来降低预测值。



不妨参阅[这篇文章](#)，详细了解如何订阅视图；还可阅读[这篇文章](#)，详细了解如何创建数据驱动型通知。

7. 制订一份风格指南，为您提供的内容“烙上印记”，以此建立信任

要想设计出获得用户喜爱和使用的仪表板，有一点很重要：那就是生成的报告都应有相似的外观。为此，可以制作一份风格指南或设计出标准化的外观，这样做不仅能确保一致性，还能从视觉上表明这是经过验证的可靠事实来源，从而赢得利益相关者的信任。此外，采用统一的仪表板设计还可以使用户更容易快速理解仪表板和与之交互，因为他们已经熟悉了重要功能的位置和作用。

虽然多数风格指南的作者都承认所制定的规则可灵活处理，但如果一定要违反规则，应该是经过深思熟虑，有意为之。采用默认风格保存工作簿是一种比较实用的捷径，可以让仪表板的创作者从一开始就遵循风格指南。也可以采取将一个工作簿的格式复制并粘贴到另一个工作簿的做法，这样可以使旧有的项目更快改用统一标准。

在制定您自己的风格指南时，不妨参考一下我们的社区分享的下面这些指南，应该会有所启发。

组织	最佳做法
罗切斯特大学	<ul style="list-style-type: none">在标准位置显示表示仪表板数据刷新时间的戳添加一个“关于”按钮，用于提供仪表板的用途、说明及其他详细信息制定一个核对清单，列明在发布到服务器前需要检查的事项
BBC	<ul style="list-style-type: none">针对常用的按钮提供获得批准的图形表示形式明确风格的灵活余地，以及在什么情况下可以不遵守规则在 Tableau 中制作风格指南，这样便于将示例改作他用
Southern Health	<ul style="list-style-type: none">使用一个徽标，这样可确保一致性并赢得信任采用不同的调色板来表示不同类型的报告

还想了解更多？欢迎观看由 Tableau 的 Rafi Zelikowsky 主讲的[这场演示](#)，其中讲解了如何贯彻实施企业的设计标准。还可阅读[在工作表级别设置格式](#)，了解如何为可视化设置格式，以及如何将所设的格式复制并粘贴到其他工作表。

若能切实运用上述这些基本的仪表板设计策略，您会制作出值得信赖且简单易用的仪表板，整个组织内的人员在做出关键的业务决策时都会参考这些仪表板中的信息。通过提供精心设计的财务仪表板，可以让利益相关者在自己的工作岗位上借力 Tableau 取得成功，进而为整个企业的成功做出贡献。

希望借鉴财务和分析界的同仁们所分享的仪表板设计最佳做法？欢迎加入 [Tableau Office of Finance \(财务界\) 社区用户群组](#)，与社区成员交流互动，听取专家级访客的睿见。

关于 Tableau

Tableau 帮助您提取信息的意义。作为一个分析平台，它支持分析周期，提供可视化反馈，帮助您回答问题，即便这些问题的复杂程度与日俱增。如果您希望使用数据进行创新，您的应用程序必须能够鼓励您不断探索 — 提出新问题并改变视角。如果您已经准备好让自己的数据发挥重大作用，请立即下载 Tableau Desktop [免费试用版](#)。

这里有更多资源，它们可以提高财务团队的分析成熟度，支持日常职能和数字化转型。

其他资源

[Tableau 财务分析解决方案页面](#)

[“快捷、灵活的财务分析”网络讲座系列](#)

[基础财务分析网络讲座系列](#)

[Tableau Public](#) 上的示例仪表板

下载免费试用版 [Tableau Desktop](#)

下载免费试用版 [Tableau Prep](#)

