



# Advanced Management for Tableau Server

管理、保護並擴大應用  
任務關鍵分析技術



產品行銷部門資深經理 Michael Hetrick

## 目錄

引言.....	3
配置管理.....	4
災難復原.....	5
工作負載管理.....	6
監控與費用分攤.....	6
內容管理.....	8
總結.....	9
關於 Tableau.....	9
其他資源.....	9



## 引言

許多組織正面臨業務優先順序持續變化和數位轉型計畫加速，以及資料量和需求增加的問題。隨著所部署的 Tableau 平台在組織中擴展規模，為更多使用者和使用案例提供服務，Tableau 也從用於小型工作群組場合的應用程式，轉變為由 IT 管理和控管的業務關鍵型企業平台。必須實施額外的控制、安全和控管措施，才能支援平台，讓平台成為可供全企業使用的服務。

[Advanced Management for Tableau Server](#) 可讓您輕鬆管理、保護及擴大應用任務關鍵分析技術。有了 Advanced Management，您將能主動因應貴組織持續變化的業務需求、透過簡化管理程序節省時間，並確保組織中的每個人都能享有真正自助式的服務。

Advanced Management for Tableau Server 是個別授權的 Tableau Server 附加元件，也與 Data Management 組成套裝組合，透過企業訂閱方案提供，能提供增強的安全性、管理及擴展功能。Advanced Management for Tableau Server 結合了更多叢集配置選項、代理型叢集監控和內容遷移功能，可滿足特定的部署和工作流程要求。

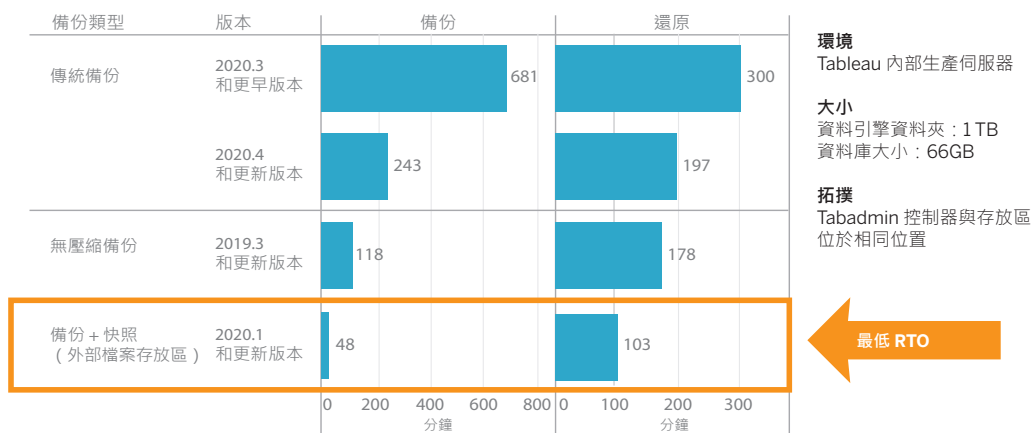


## 配置管理

Advanced Management for Tableau Server 更深入地與 AWS、Azure、GCP 和內部部署等部署類型整合，讓您可進一步運用您的技術投資和專業知識。下表顯示各功能和相對應的雲端服務或其所使用的內部部署基礎架構。

	AWS	Azure	GCP	內部部署
外部檔案存放區	Amazon EFS 或 FSx	Azure 檔案存放區	Google Filestore	NAS
外部存放庫	Amazon RDS for PostgreSQL	Azure Database for PostgreSQL	PostgreSQL 適用的 Cloud SQL	PostgreSQL 資料庫
金鑰管理	AWS KMS	Azure Key Vault		
獨立開道	AWS EC2	Azure 虛擬機器	Google Compute Engine 虛擬機器	額外節點

外部檔案存放區將檔案存放區集中在企業級儲存系統上，藉此簡化部署拓撲，因此完全不需要在 Tableau Server 叢集中的多個節點上執行本機檔案存放區，而且能減少節點間複製期間的網路流量。如有磁碟空間限制或節點到節點複製作業網路流量高的情形，應考慮實作外部檔案存放區。如需詳細資訊，請參閱 [Tableau Server 外部檔案存放區](#)。



外部存放庫會將 PostgreSQL 資料庫和本機安裝的預設 PostgreSQL 資料庫分隔開來，讓具有大量 Tableau 中繼資料的組織可享有高可用性與更好的擴展能力。這項配置讓外部存放庫可在 Tableau 之外與其他資料庫維護程序一同進行管理。AWS、Azure 和 GCP 配置運用雲端的速度和規模提供增強的擴展能力、可靠性、高可用性和安全性。若是內部部署項目，您可以使用自己管理的 PostgreSQL 執行個體實作外部存放庫。如需詳細資訊，請參閱 [Tableau Server 外部存放庫](#)。

使用金鑰管理，您可以集中處理金鑰管理工作，並採用更進階的安全性和合規性方案。這會從 Tableau Server 檔案系統中移除主加密金鑰，並將金鑰儲存在 AWS 或 Azure 平台的安全金鑰管理解決方案中，藉此提供增強的安全性。如需詳細資訊，請參閱 [金鑰管理系統](#)。

獨立閘道是 Tableau Server 原生的反向 Proxy 與負載平衡器解決方案，可安裝在網路 DMZ 中。獨立閘道是由 TSM 管理，這表示獨立閘道是您安裝之 Tableau Server 的一部分，因此完全受 Tableau 支援。此外，由於獨立閘道是部署項目的一部分，所以閘道完全知道您的 Tableau Server 拓撲。這樣一來，您不再需要於每次 Tableau Server 拓撲變更時，維護並更新個別的反向 Proxy 伺服器。如需詳細資訊，請參閱 [Tableau Server 獨立閘道](#)。

## 災難復原

如果儲存裝置支援硬體快照，管理員可以運用外部儲存空間為 Tableau 資料建立快照備份。這會顯著減少執行 Tableau 備份和還原所需的時間。結果是災難復原的復原時間目標 (RTO) 降低。

由於備份也是升級程序的建議部分，因此您也將加速升級。讓我們透過一點來進行說明：Tableau 的內部 Tableau Server 部署項目具有 1 TB 的資料引擎資料夾和 66 GB 的存放庫，完成備份的時間不到預設配置所需時間的 20%，因此整個升級不到 4 小時即可完成。如需詳細資訊，請參閱 [使用外部檔案存放區進行備份與還原](#)。

## 工作負載管理

您的背景工作隨著資料擷取重新整理和訂閱數量成長而增加時，您可能會看見工作佇列。因此，使用者可能無法存取最新資料，而且這些人可能會遇到訂閱交付延遲的情況。您可以使用 Advanced Management for Tableau Server 來設定節點角色，以便將特定叢集資源指定為用於各種類型的工作，讓背景程式的工作負載能獲得最佳管理。

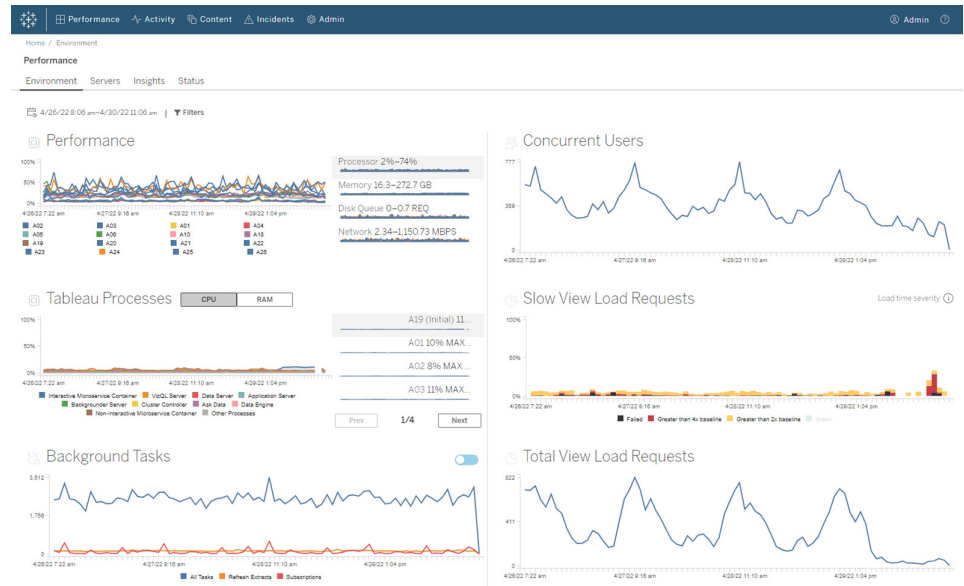
透過擷取重新整理、訂閱，以及與上述兩者相關之任何組合的背景程式節點角色，並利用 Tableau Data Management 與僅限流程節點來執行流程，您將能進一步控制工作負載。將這些工作負載隔離到特定的節點，即可更輕鬆地按照組織的需求擴展部署項目的規模。如需詳細資訊，請參閱[透過節點角色進行工作量管理](#)。

## 監控與費用分攤

隨著加入系統的使用者人數越來越多，組織上下使用分析技術的情形也持續增加，Tableau 將成為資料導向決策的關鍵。如果不進行監控，設定好部署項目後就不再理會，可能會出現資源不足的情形，使部署項目無法支援高度參與使用者的工作負載。如果要大規模執行與支援您的部署項目，以滿足使用者社群的期待，您必須持續主動地進行監控。

[Resource Monitoring Tool](#) 是代理型監控解決方案，能透過剖析和分析使用系統時所產生的記錄，以及監控實體系統使用情況（CPU 使用情況、RAM、磁碟 I/O 等等），深入洞察 Tableau Server 叢集的健康狀況和效能。身為管理員，您可以按照從所有 Tableau Server 環境匯集的環境、效能和工作負載資料定義閾值通知，並向下追蹤到使用者或工作階段層級的活動，加速隔離問題。隨著硬體使用率、VizQL 工作階段、資料來源查詢、背景程式工作負載等等的可見性提高，管理所部署之 Tableau Server 的健康情況及精確調整伺服器效能，都變得更加容易。





為了在組織內管理和分配共用基礎架構 Tableau 部署項目的分析技術成本，Resource Monitoring Tool 包括費用分攤建模，如果分析技術不是透過中央會計作業在單一成本中心下計算費用，這項功能就特別實用。費用分攤報告會顯示各個站點或各個專案的使用情況。

報告會以 Tableau 工作簿的形式產生，以便您視需要修改報告或重複使用資料。費用分攤工作簿會依站點和/或專案顯示各指標的細項資訊。您可以藉此自訂分攤的總成本、調整各個指標的費用分攤權重，並產生發票樣式的格式檢視。

The screenshot shows a Tableau Server Usage Chargeback Breakdown report. The report includes a table with the following data:

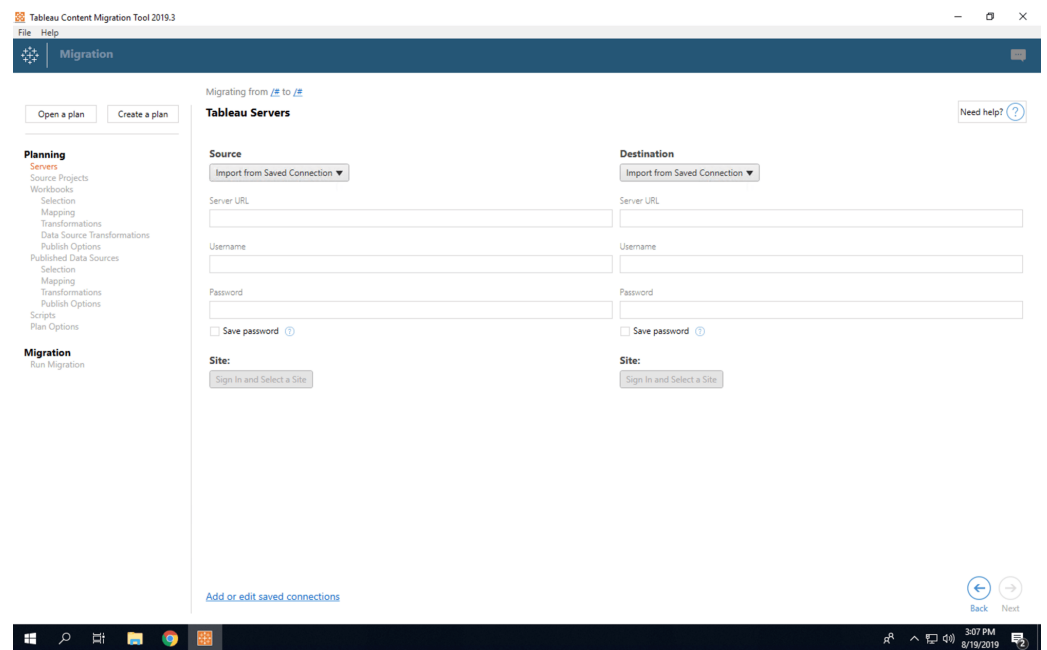
Server	Site	Project	Extract Disk Space Usage (MB)	View Load Time (Minutes)	Extract Refresh Time (Minutes)	Total Chargeback
Lab	Default	Default	2,324	0	14,176	\$321,968
		PartialDemo	\$3	\$0	\$0	\$1,346
		Production	\$16	\$0	\$0	\$13,204
		Test	\$27	\$0	\$0	\$13,482

## 內容管理

內容管理是內容控管做法的一部分，也是有效使用資料和分析技術的關鍵。如果沒有內容管理，使用者將愈來愈難以在不相關、過時或重複的工作簿和資料來源中找到所需的內容。Content Migration Tool 可自動執行內容推廣和封存等工作，支援傳統和現代或介於這兩者之間的任何工作流程。

藉由無程式碼、簡化且可重複的遷移計畫，您可以在所安裝的單一 Tableau Server 上，於專案之間複製或遷移內容，或者，如果您擁有以使用者為基礎的授權，則可在所安裝的不同 Tableau Server 間，於專案之間複製或遷移內容，例如從 Tableau Server 的開發執行個體複製或遷移內容到生產執行個體。

Content Migration Tool 使用者介面將引導您完成建構遷移計畫的必要步驟，您可以使用該計畫一次，也可以排定多次遷移。此外，您可以重新對應資料來源，並執行其他工作簿轉換。如需詳細資訊，請參閱 [Content Migration Tool](#) 和 [Content Migration Tool 使用案例](#)。





## 總結

Advanced Management for Tableau Server 提供高度可設定的功能，讓管理員能滿足特定要求，並運用現有的技術投資和專業知識，讓部署項目達到最佳狀態。Advanced Management 整合了可擴展性、可用性、可管理性和安全性功能，可為大規模或在業務關鍵使用案例中執行 Tableau Server 的客戶帶來更高的價值，進而提高 IT 的敏捷性，並為 IT 節省大量時間。歡迎聯絡銷售團隊瞭解詳情。

## 關於 Tableau

Tableau 是最廣泛深入的分析平台，具備完全整合的資料管理與控管功能、內建 AI 的視覺分析技術，以及資料敘事與協作功能，可協助使用者和組織變得更具資料導向性。無論是在內部部署或雲端環境，在 Windows 或 Linux 上，Tableau 都能充分利用您現有的技術投資，並隨著您的資料環境進化進行擴展。

## 其他資源

### Tableau Data Management

確保使用者隨時都能使用受信任的最新資料進行決策，並提供整合式的資料準備、編目、搜尋和控管功能。[深入瞭解 →](#)

### Tableau Blueprint

以多年累積的專業知識和數千名 Tableau 客戶的最佳做法為基礎，我們的規範性逐步方法能協助您變得更加資料導向。[深入瞭解 →](#)

### 運用 Tableau 處理 IT 事務

提供更多工具供您探索，無論您在資料導向旅程的哪個階段，這些工具都能協助您在組織中部署、支援和擴大應用 Tableau 分析技術。[深入瞭解 →](#)





 **tableau**®

