



Advanced Management for Tableau Cloud

管理、保護並擴大應用
任務關鍵分析技術



Evan Slotnick · 產品管理總監
Sterling Winter · 產品行銷副理

目錄

引言.....	3
瞭解您的環境	4
大規模管理內容	6
增強安全性	7
在您的企業中擴大應用.....	8
總結.....	9
關於 Tableau	9
其他資源	9



引言

世界各地的組織都努力成為更具資料導向特性的組織。各行各業的公司都擁有豐富的資料，但有許多公司仍在設法讀懂資料。幸運的是，Tableau 可以在這方面提供協助，讓您能夠輕鬆看見資料，洞察資料。不過分析資料後，您還是需要媒介來將洞察提供給您組織中的人員，並讓他們能運用相關資料制定決策。這時候 Tableau Cloud 就能派上用場。Tableau Cloud 是世界首屈一指的分析平台所提供的完全託管式雲端型企業級解決方案。

隨著不同部門擴大採用 Tableau，同時服務更多使用者並提供更多使用案例，Tableau Cloud 將成為 IT 開始監督和控管的應用程式。如要將 Tableau 做為供整個企業使用的解決方案，通常需有額外的控管、安全措施與容量加以支持。

[Tableau Advanced Management](#) 讓您輕鬆地快速管理、保護並擴大應用任務關鍵分析技術，為管理員節省時間。在 Tableau Cloud 中，Advanced Management 屬於個別授權的附加元件，可以提供管理、安全性與擴展方面的功能。Advanced Management 能協助您：

- **瞭解您的環境。** 透過營運洞察功能，讓您掌握 Tableau 部署項目的脈動。
- **大規模管理內容。** 順暢地推廣內容，滿足實現穩健內容生命週期的管理需求。
- **增強安全性。** 進一步控制資料加密金鑰，符合組織的安全性規定。
- **在您的企業中擴大應用。** 利用 Tableau Cloud 中更高的網站容量，確保使用者在制訂以資料為依據的決策時，能夠存取所需資料。



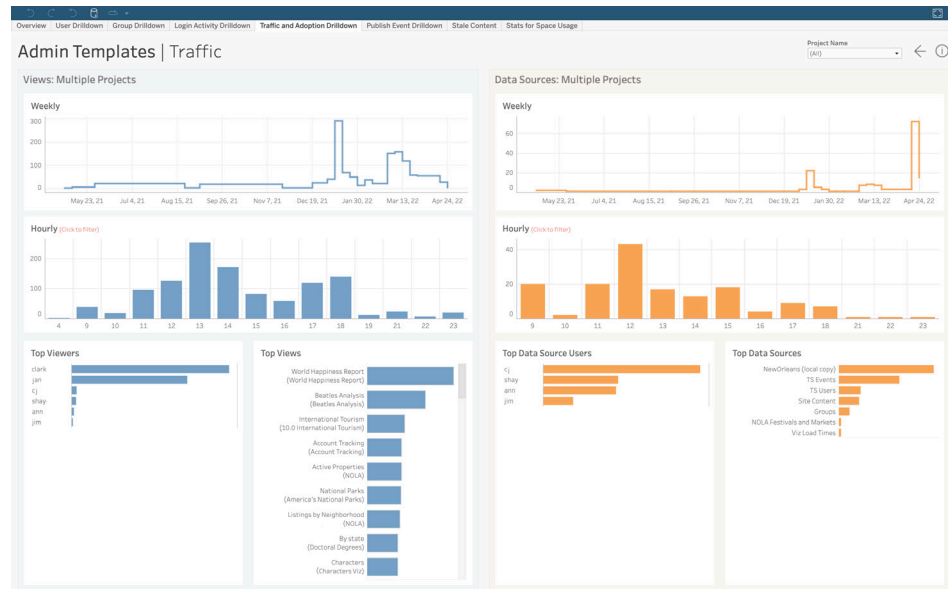
瞭解您的環境

隨著使用 Tableau 的人越來越多，Tableau 將成為貴組織中的業務關鍵應用程式。使用者期望能享有容易瀏覽、受控管且經篩選、整理的體驗。管理員若對部署項目採取被動、若無其事的態度，通常都無法適當地滿足期望，進而導致採用率不佳，且較無法做出資料導向的決策。如要大規模管理您的 Tableau Cloud 部署項目，並讓使用者持續使用，則需要主動、深入地進行監控。

幸運的是，Advanced Management for Tableau Cloud 可以改善並簡化監控作業，讓您追蹤使用者一段時間下來的動作與採用率。透過活動記錄檔和管理員洞察中多達 365 天的資料，您將能輕鬆地管理您的 Tableau Cloud 生態系統。

活動記錄檔超越現有監控資料的範疇，提供詳細的事件資料，可協助管理員追蹤個別使用者如何使用 Tableau。活動記錄檔設定完畢後，您每個小時都會在 AWS S3 貯體中收到一個 JSON 檔案，讓您將 Tableau Cloud 的使用情況資料與您的安全性資訊和事件管理解決方案加以結合。您可以使用活動記錄檔來稽核權限，確認使用者能夠存取適當的內容。

管理員洞察是一個 Tableau Cloud 專案，其中隨附預先建立的管理員洞察樣板工作簿，以及經過挑選的資料來源。搭配 Advanced Management 使用時，管理員洞察最久可保留資料 365 天，讓您能進一步追蹤網站的採用率、視覺化項效能，以及一段時間下來的發佈相關活動。



無論您選擇使用預先建立的內容，或建立自訂管理員檢視，若資料較多，就能輕鬆地回答與過去相關的問題，例如：

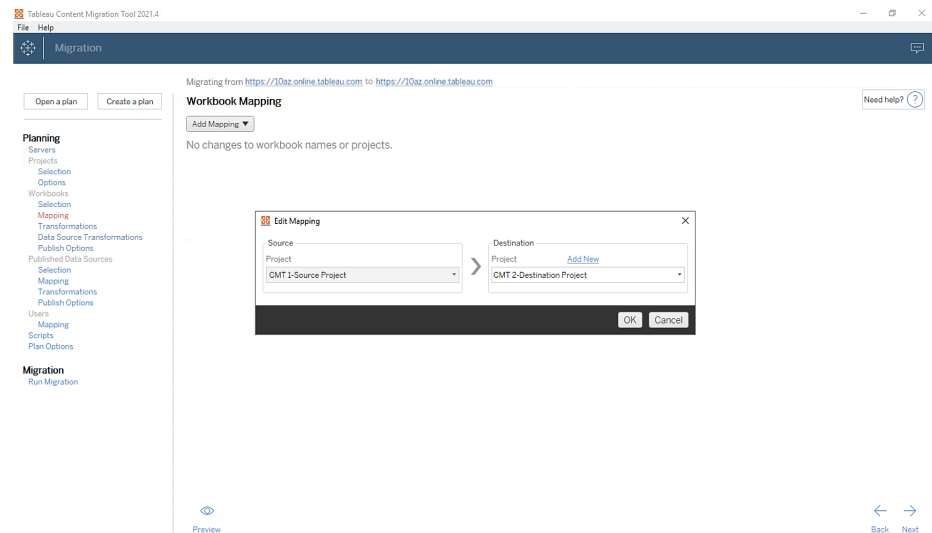
- 哪些使用者建立最多 Tableau 內容？
- 哪些使用者在過去 100 天內未登入？
- 哪些檢視和資料來源使用次數最高？
- 哪些內容已不再使用？

回答這些問題不僅可改善使用者體驗及提升 Tableau 生態系統的整體使用率，也可讓您找出內部的推動者。這些推動者會與其他人分享最佳做法、向可能需要入門協助的使用者提供協助、透過工作簿和資料來源讓您從投資中獲得報酬，並移除過時內容，讓使用者可輕鬆找到所需內容。

大規模管理內容

內容管理是內容控管做法的關鍵部分，也是讓組織中所有人有效使用資料和分析技術的必備要素。如果不管理內容，將會出現不相關、過時或重複的工作簿與資料來源，使用者會越來越難找到所需內容。Content Migration Tool 可將內容推廣和封存等工作自動化，以滿足貴組織的內容生命週期要求，並提供卓越的使用者體驗。

內容管理不一定是件難事。舉例來說，若採用無程式碼、可重複執行的精簡型移轉計畫，即可輕鬆在 Tableau Cloud 中的開發與生產專案之間推廣內容。在內容推廣程序期間，您可以在與使用者分享工作簿前重新對應資料來源，並進行其他工作簿轉換。Content Migration Tool 的使用者介面會引導您進行建立移轉計畫的程序，計畫可供單次或重複使用。



增強安全性

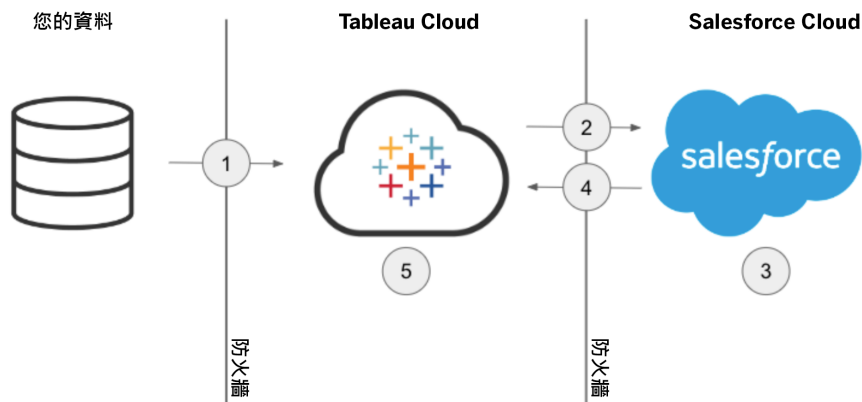
資料安全相當重要。雖然 Tableau Cloud 中的靜態與傳輸中資料皆已加密，某些客戶對加密金鑰有具體的安全性規定。客戶管理的加密金鑰 (CMEK) 功能讓您不必離開 Tableau Cloud，即可建立、輪替、稽核和刪除金鑰。

The screenshot displays the Tableau Cloud settings interface. On the left is a navigation sidebar with 'Settings' selected. The main panel is titled 'General' and contains several sections:

- Lineage Settings:** Two radio button options:
 - Show complete lineage (default):** All content is shown in lineage to allow complete impact analysis. Sensitive data is hidden (obfuscated) from users when they don't have appropriate permissions, however they might be able to infer that sensitive data through sorting.
 - Show partial lineage:** Content is removed (filtered) from lineage if users don't have appropriate permissions. This impairs complete impact analysis but prevents sensitive data from being inferred through sorting.
- Extract Encryption:**
 - Section title: **Extract Encryption**
 - Subtitle: View and manage the encryption key for extracts on this site.
 - Checkbox: Enable encryption of extract refreshes and generate key ⓘ
 - Key ID: 12-A076C8582008...
 - Key Version ID: 042d5a74-b42a-43...
 - Key Created Date: 2022-03-23
 - Key Rotated Date: 2022-03-28
 - Button: **Download Log**
- Tableau Mobile:**
 - Section title: **Tableau Mobile**
 - Text: Offline favorites let users see workbooks and views when they're not connected to the server.
 - Checkbox: Enable offline favorites
 - Text: App lock requires users to open the app with a biometric method or device passcode. App lock is recommended only if the Connected Clients setting is enabled.
 - Checkbox: Enable app lock
- Sharing:**
 - Section title: **Sharing**
 - Text: When users share directly with each other, the shared items appear in Shared with Me and notifications.

CMEK 使用 Salesforce Shield Key Broker，會將您的主要加密金鑰儲存在 Salesforce 的 KMS 服務，而且該金鑰是您網站中獨一無二的金鑰。在內建的加密儲存空間使用 CMEK 可實行深入的防禦策略，能保護資料，並滿足嚴格的法規遵循要求。下方提供整體架構圖與相關說明。

運作方式



1. 您的資料擷取會傳送到 Tableau Cloud。
2. Tableau Cloud 檢查是否啟用 CMEK 功能，若已切換為開啟，則會向 Salesforce KMS 要求擷取金鑰。
3. Salesforce KMS 會建立兩個擷取金鑰版本，一個為純文字，另一個則由主要加密金鑰加密。因此，我們將能使用信封加密。您的主要加密金鑰不會離開 Salesforce 的 KMS。
4. 接著，兩個擷取金鑰（純文字和加密）會傳回 Tableau Cloud。
5. 系統會使用純文字的擷取金鑰來加密擷取，然後捨棄該金鑰。接下來，加密的擷取金鑰和加密的擷取會一同儲存在 Tableau Cloud 中。

在您的企業中擴大應用

能否成功採用分析技術，取決於您是否能為使用者提供相關、受控管的最新資料來源。隨著貴組織開始使用新的資料解決方案，資料量也會開始成長，您可以確定 Tableau Cloud 將能與貴組織一同擴展規模。如採用 Advanced Management for Tableau Cloud，客戶網站將可享有：

- 1 TB 的儲存空間
- 同時進行最多 25 項擷取重新整理
- 25 GB 的工作簿/資料來源大小上限

總結

透過 Advanced Management for Tableau Cloud，管理員將可瞭解自己的環境、簡化管理工作、符合組織的安全性規定，並處理更大的資料量。Advanced Management 結合了管理、安全性與擴大應用等方面的功能，可協助客戶，讓客戶在使用 Tableau Cloud 成為資料導向組織的過程中更進一步。如要深入瞭解，請聯絡客戶團隊。

關於 Tableau

Tableau 是最廣泛深入的分析平台，具備完全整合的資料管理與控管功能、內建 AI 的視覺分析技術，以及資料敘事與協作功能，可協助使用者和組織變得更加資料導向。無論是在內部部署或雲端環境，還是在 Windows 或 Linux 上，Tableau 都能充分利用您現有的技術投資，並隨著您的資料環境進化進行擴展。

其他資源

Tableau Data Management

確保使用者隨時都能使用受信任的最新資料進行決策，並提供整合式的資料準備、編目、搜尋和控管功能。[深入瞭解](#) →

Tableau Blueprint

以多年累積的專業知識和數千名 Tableau 客戶的最佳做法為基礎，我們的規範性逐步方法能協助您變得更加資料導向。[深入瞭解](#) →

運用 Tableau 處理 IT 事務

提供更多工具供您探索，無論您在資料導向旅程的哪個階段，這些工具都能協助您在組織中部署、支援和擴大應用 Tableau 分析技術。[深入瞭解](#) →





 **tableau**®

